

# Videocitofono 4 fili bifamiliare



## Istruzioni d'uso e di installazione

### 1 - INTRODUZIONE :

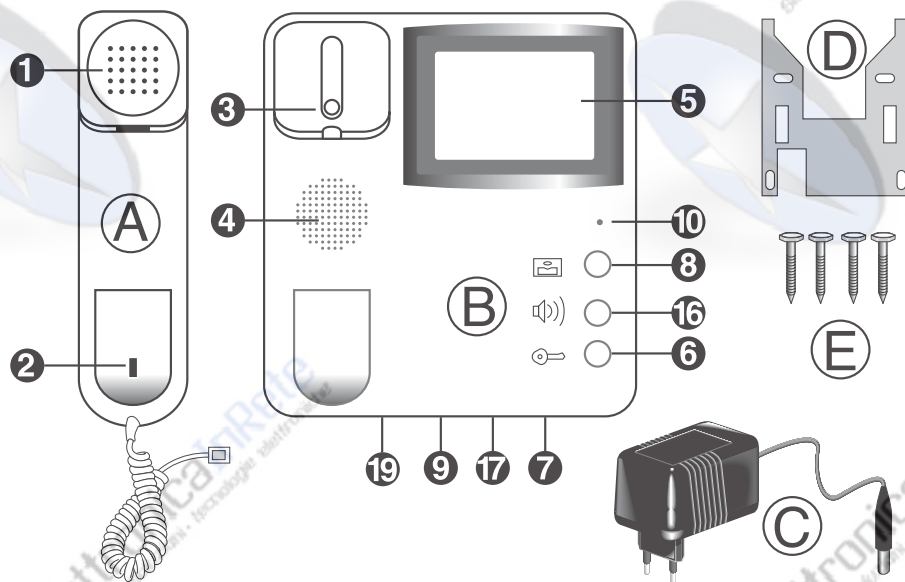
Questo videocitofono è un apparecchio che unisce tre moduli : una telecamera esterna bifamiliare e due unità video facili da installare e usare. E destinato alle imprese e ai privati preoccupati dell'affidabilità del loro sistema di sicurezza. Presenta le seguenti caratteristiche :

- Permette la gestione della videofonia su canali separati, è quindi possibile comunicare da 2 appartamenti o 2 uffici differenti in tutta privacy e sicurezza.
- Trasmissione video bianco e nero automatica grazie ad un interfono a due vie. Quando una persona si presenta alla porta la videocamera trasmette immediatamente l'immagine all'interfono e un gradevole campanello ne segnala la presenza.
- Installazione semplice e facile. Grazie al montaggio passo a passo che troverete descritto nel manuale, il fissaggio e il collegamento dell'apparecchio possono essere realizzati sia da uno specialista sia da un privato.
- Facilità d'uso : a qualsiasi età gli utenti saranno soddisfatti della sua semplicità d'uso.
- Immagine ad alta definizione : il sistema utilizza le tecnologie più avanzate per dare un'immagine di ottima qualità.
- Regolazione automatica dell'esposizione: la videocamera si adatta automaticamente alle condizioni d'illuminazione.
- La visione ad infrarossi integrata nella videocamera esterna permette di identificare i visitatori senza che ci sia bisogno di un'illuminazione supplementare (è comunque consigliato l'uso di una piccola fonte di illuminazione per gli utenti che esigono raggiungere una distanza di visione notturna maggiore).
- Apertura automatica della porta (in opzione): premendo un pulsante, quest'opzione permette di aprire la porta al visitatore.

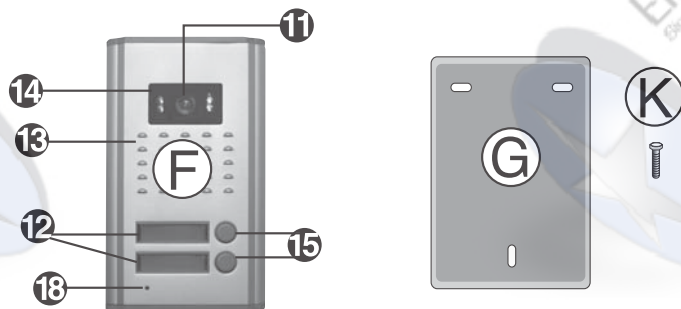
**PRIVACY : NON È POSSIBILE, DURANTE UNA CHIAMATA, ASCOLTARE LA CONVERSAZIONE O VISUALIZZARE L'IMMAGINE ESTERNA DAL MONITOR CHE NON È STATO SELEZIONATO. SI EVITERÀ QUINDI CHE IL VOSTRO VICINO POSSA SPIARVI**

## 2 - COMPOSIZIONE DEL KIT

### • MODULO INTERNO (MONITOR) PER LA CASA



### • UNITÀ ESTERNA (VIDEOCAMERA)



## 3 - CARATTERISTICHE TECNICHE E FUNZIONI

### MODULO INTERNO (DA UTILIZZARE UNICAMENTE IN CASA)

- Monitor a schermo piatto 4" (tubo catodico)
- Tensione d'alimentazione: DC 13,5V (adattatore fornito)
- Consumo massimo di funzionamento: max. 12W
- Consumo in stand-by: 0,5W
- Sistema di trasmissione (audio e video): 4 fili + 1 per funzione «panic»
- Suoneria elettronica ding dong
- Tempo di conversazione: l'apparecchio si spegne automaticamente dopo circa 1 minuto.
- Risoluzione orizzontale: 380 righe TV
- Temperatura di lavoro ottimale: -5° ~ 40°C (con umidità 10% ~ 90%)

- Dimensioni: 217 x 182 x 70 mm.
- Peso: 1,15 Kg

#### **A : CORNETTA**

- 1/ Ricevitore
- 2/ Microfono

#### **B : MONITOR**

- 3/ Commutatore d'alimentazione (la cornetta deve essere appoggiata correttamente per trasmettere bene l'immagine e far funzionare il campanello)
- 4/ Alto parlante integrato (amplifica il suono del campanello elettronico)
- 5/ Schermo B/N
- 6/ Permette d'aprire la porta o il cancello automaticamente (quando i collegamenti sono stati eseguiti. I prodotti necessari al collegamento non sono in dotazione)
- 7/ Regolazione del volume
- 8/ Tasto "monitor" (permette d'attivare lo schermo del monitor per vedere fuori senza essere notato)
- 9/ Regolazione del contrasto dell'immagine
- 10/ Spia luminosa di controllo d'alimentazione
- 16/ Pulsante Panic (per attirare l'attenzione verso la videocamera esterna)
- 17/ Regolazione della luminosità
- 19/ Plug rapido (per utilizzare il collegamento rapido con plug telefonico)

#### **C : ADATTATORE 230VAC/15VDC (DA UTILIZZARE SOLO ALL'INTERNO)**

Il videocitofono deve essere utilizzato esclusivamente con l'adattatore fornito. MAI TAGLIARE IL CAVO.

#### **D : SUPPORTO A MURO METALLICO PER FISSARE IL MONITOR.**

#### **E : 4 VITI PER FISSARE IL SUPPORTO A MURO CON TASSELLI DIAMETRO 6 IN DOTAZIONE**

#### **UNITÀ ESTERNA**

- Videocamera B/N 1/4" CMOS
- Obiettivo a fuoco fisso/angolo di vista 92°
- Segnale in uscita: 1 Vpp, 750hm, PAL
- Alimentazione DC 12V 0,5A fornita dal modulo interno
- Consumo massimo: max. 1W
- Lux min.: 0,2
- Dimensioni: 192 x 114 x 49 mm
- Peso: 0,31Kg

#### **F : VIDEOCAMERA**

- 11/ Obiettivo della videocamera : si attiva automaticamente quando è premuto i tasti 15 o il tasto 8 del monitor B.
- 12/ portanomi luminosi
- 13/ Alto-parlante : serve a sentire la voce della persona che si trova all'interno della casa.
- 14/ Filtro dell'obiettivo : serve per proteggere l'obiettivo della videocamera
- 15/ Tasti di chiamata : quando uno di questi tasti è premuto, la rispettiva unità interna, tramite un campanello incorporato, avvisa la presenza di un visitatore e automaticamente accende il video (es. pulsante in alto fa suonare monitor 1 e pulsante in basso fa suonare monitor 2)
- 18/ Microfono della videocamera

#### **G : SUPPORTO DA INCASSO PER IL FISSAGGIO DELLA VIDEOCAMERA (PRE-MONTATO SUL MODULO ESTERNO)**

#### **K : VITE PER FISSARE LA VIDEOCAMERA AL SUPPORTO DA INCASSO**

**PRECAUZIONI D'USO :**

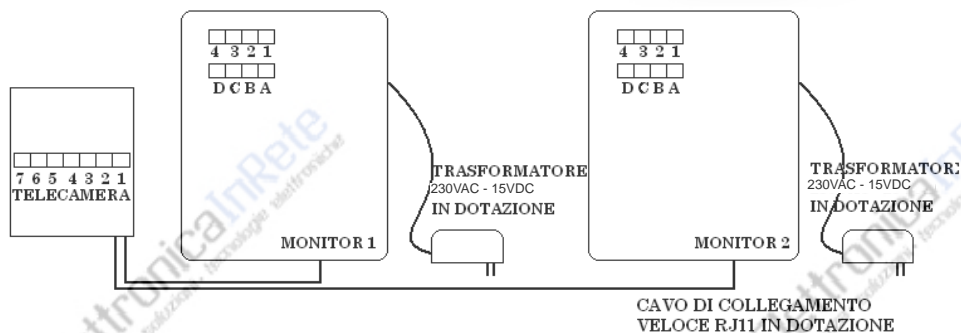
- Prima d'installare il videocitofono, è importante verificare i seguenti punti:
- **I moduli non devono essere installati in condizioni estreme d'umidità, di temperatura, di rischi di ruggine, o di polvere. Non conviene installare i moduli in luoghi freddi o soggetti a forte variazioni di temperatura.**
- **Il modulo esterno non deve essere direttamente esposto alla luce del sole, alla pioggia, o a una forte umidità. Sono consigliati un androne chiuso o un luogo coperto.**
- Non conviene moltiplicare le multiprese o le prolunghe
- **Non esporre i moduli direttamente alla luce del sole o a qualsiasi fonte luminosa riflessa. Conviene evitare i luoghi estremamente luminosi per il modulo interno, il contrario potrebbe danneggiare irrimediabilmente lo schermo del monitor.**
- Non installare l'apparecchio in prossimità d'altri apparecchi elettronici tipo computer, televisori o videoregistratori.
- Non installare in prossimità di prodotti chimici acidi, dell'ammoniaca, o d'una fonte d'emissione di gas tossici.
- Non premere contemporaneamente due tasti del modulo interno per evitare un corto circuito.
- **L'altezza d'installazione raccomandata è di circa 130 cm dal suolo per il modulo interno, e approssimativamente 150 cm dal suolo per il modulo esterno.**

**4 - COLLEGAMENTI ELETTRICI - METODO 1:****COLLEGAMENTO A PLUG (PER DISTANZE INFERIORI A 10 MT)**

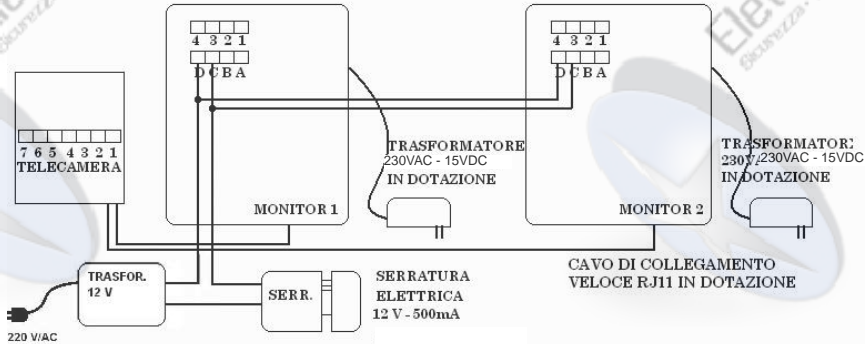
E' possibile, per le distanze inferiori a 10 mt, utilizzare il cavo di collegamento veloce in dotazione, collegandolo come un normale cavo telefonico all'ingresso plug, situato nella parte inferiore dei monitor (19). Il cavo di collegamento a plug RJ11 è già predisposto sulla telecamera.

**ATTENZIONE :**

Non utilizzare i 2 metodi di collegamento (plug e filare) contemporaneamente, potreste provocare seri danni al videocitofono.

**4.1 - COLLEGAMENTO ELETTRICO A PLUG SENZA SERRATURA (PER DISTANZE INFERIORI A 10 MT)**

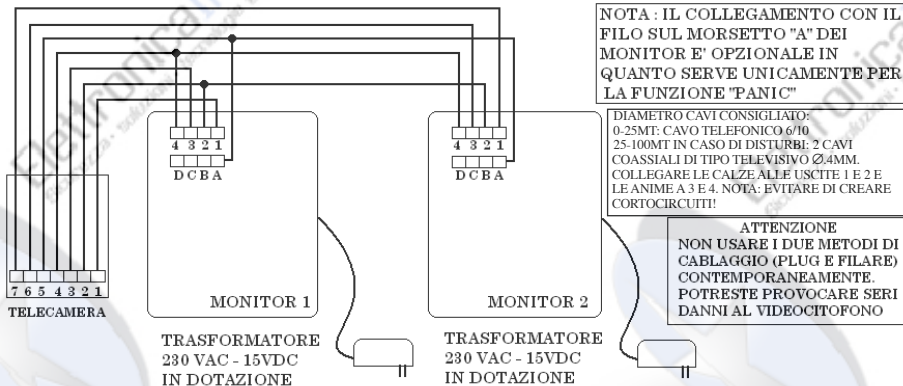
## 4.2 - COLLEGAMENTO A PLUG CON SERRATURA (PER DISTANZE INFERIORI A 10 MT)



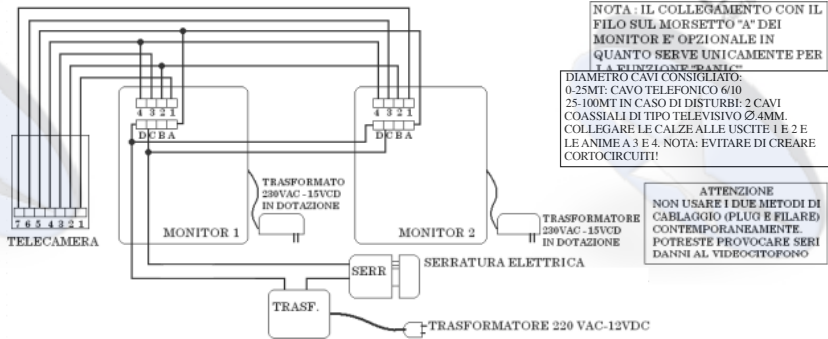
## 5 - COLLEGAMENTI ELETTRICI - METODO 2:

### COLLEGAMENTO FILARE (PER DISTANZE SUPERIORI A 10 MT)

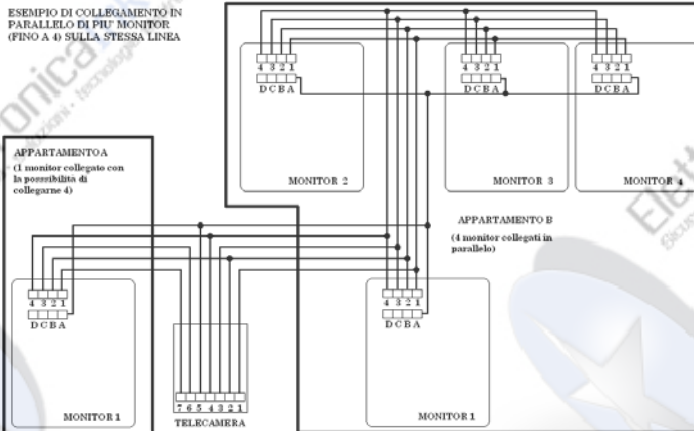
#### 5.1 - COLLEGAMENTO FILARE SENZA SERRATURA (PER DISTANZE SUPERIORI A 10 MT)



## 5.2 - COLLEGAMENTO FILARE CON SERRATURA ELETTRICA

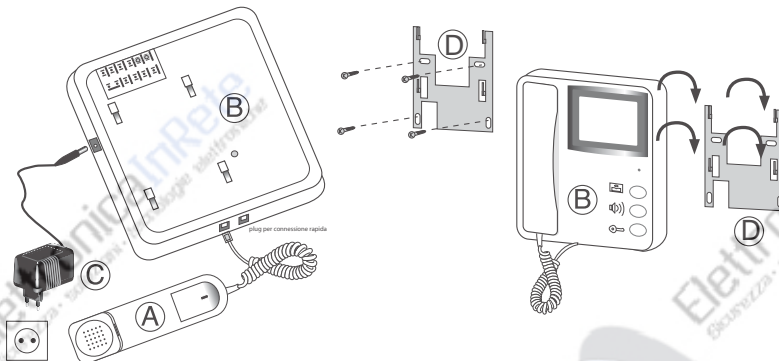


## 6 - COLLEGAMENTO IN PARALLELO DI PIÙ UNITÀ INTERNE



## 7 - INSTALLAZIONE

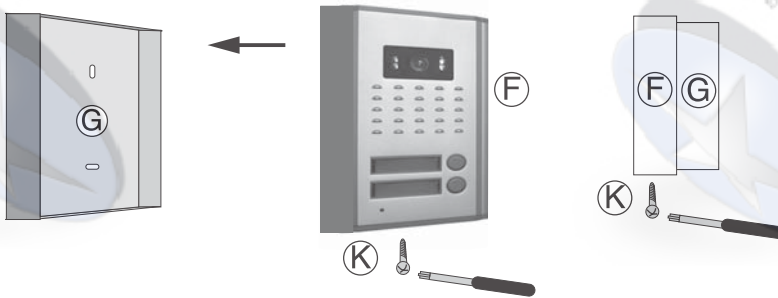
### MODULO INTERNO



## MODULO ESTERNO

Montaggio ad incasso (la parte **G** può essere murata)

Togliere la vite **K** per separare la videocamera **F** dal supporto per incasso **G**



## 8 - UTILIZZO :

### IDENTIFICARE IL VISITATORE E PARLARGLI :

Quando il visitatore preme uno dei 2 tasti "Chiamata 15" del modulo esterno :

- Il campanello elettronico si attiva tramite l'alto-parlante del modulo interno corrispondente e la videocamera del modulo esterno si attiva. Se il visitatore si trova nel campo della videocamera, la sua immagine comparirà allora sullo schermo del modulo interno (ad ognuno dei 2 tasti è assegnato un singolo monitor in modo che non sia possibile "spiare" una conversazione. Premendo quindi uno dei 2 tasti di chiamata si attiva solo ed esclusivamente uno dei 2 monitor interni togliendo la possibilità di utilizzo dell'altro monitor)

- Dopo aver identificato il visitatore è possibile comunicare alzando la cornetta del modulo interno, usandola come un semplice telefono.

Per finire la conversazione e disattivare la videocamera riagganciare la cornetta.

L'attivazione del tasto "15" del modulo esterno attiva la videocamera per solo 30 secondi.

Inoltre, se la cornetta è alzata e la conversazione dura più di 30 secondi, la videocamera rimarrà attiva per 3 minuti o più se premete il tasto MONITOR «8». Poi, basta far entrare il visitatore.

### APERTURA DI PORTA AUTOMATICA (IN OPZIONE)

Se l'apparecchio dispone di tale opzione (e se l'installazione è stata fatta correttamente), basta premere il tasto "6" per far entrare il visitatore.

### ATTIVARE LA VIDEOCAMERA DALL'INTERNO

Per identificare un visitatore senza che sappia che è osservato, oppure per osservare semplicemente fuori, premere il tasto "8" del modulo interno (l'immagine del visitatore comparirà sullo schermo).

Questa funzione comodissima, vi permette di vedere il visitatore, senza che lui abbia premuto il tasto "15".

In questo videocitofono è stato integrato un pulsante PANIC (16) che permette di attirare l'attenzione di chi transita all'esterno, emettendo un suono di allarme udibile dall'altoparlante della telecamera. Questa funzione è molto utile se si desidera utilizzare il videocitofono come interfono in quanto funge da segnale di chiamata.

### PRECAUZIONI IMPORTANTI

Non premete contemporaneamente i tasti del modulo interno per evitare un corto circuito.

Non esporre i moduli agli urti. Non pulire i moduli con sostanze abrasive o corrosive. Usare uno straccio leggermente inumidito con acqua saponata.

Scollegare il modulo se non viene usato per un lungo periodo. Non collegare l'apparecchio alle installazioni statali di telecomunicazioni.

## 9 - INFORMAZIONI COMPLEMENTARI

### MANUTENZIONE E PULIZIA

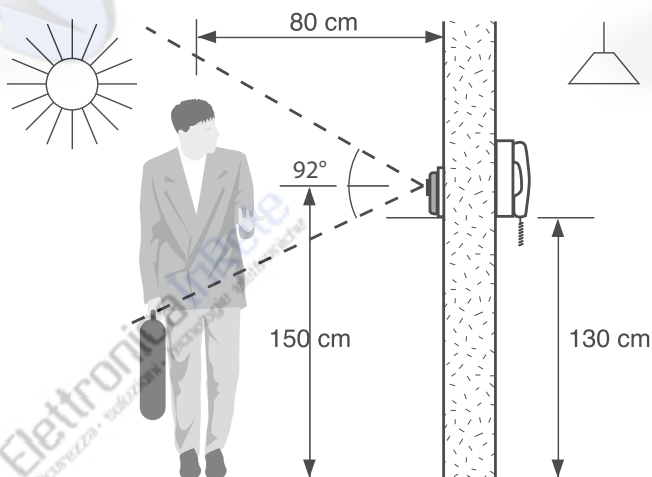
Basta un semplice straccio morbido inumidito con acqua saponata.

Non vaporizzare con uno spray : potrebbe danneggiare l'interno dei moduli.

Non usare liquidi abrasivi che potrebbero graffiare la cover dei moduli.

Il monitor e il filtro dell'obiettivo della videocamera devono essere protetti dalla polvere e dal grasso.

### ALTEZZA D'INSTALLAZIONE RACCOMANDATA :



### GARANZIA E SERVIZI :

Il videocitofono è garantito 2 anni, pezzi e mano d'opera, a decorrere della data d'acquisto (scontrino obbligatorio).

La garanzia non copre i danni causati dalla negligenza, volontà deliberata, incidenti, voltaggio eccessivo.

Il sistema deve essere installato seguendo le istruzioni date dal presente manuale d'uso.

Qualsiasi intervento sull'apparecchio, fuori dai limiti della garanzia, annulla la garanzia.



## INFORMAZIONE AGLI UTENTI

**ai sensi dell'art. 13 del Decreto Legislativo 25 Luglio 2005, n. 151  
"Attuazione delle Direttive 2002/95/CE e 2003/108/CE, relative alla riduzione dell'uso di sostanze pericolose nelle apparecchiature elettriche e elettroniche, nonchè allo smaltimento dei rifiuti"**

*Il simbolo del cassonetto barrato riportato sull'apparecchiatura indica che il prodotto alla fine della propria vita utile deve essere raccolto separatamente dagli altri rifiuti. L'utente dovrà, pertanto, conferire l'apparecchiatura giunta a fine vita agli idonei centri di raccolta differenziale dei rifiuti elettronici ed elettrotecnici, oppure riconsegnarla al rivenditore al momento dell'acquisto di una nuova apparecchiatura di tipo equivalente, in ragione di uno a uno. L'adeguata raccolta differenziata per l'avviso successivo dell'apparecchiatura dismessa al riciclaggio, al trattamento e allo smaltimento ambientale compatibile contribuisce ad evitare possibili effetti negativi sull'ambiente e sulla salute e favorisce il riciclo dei materiali di cui è composta l'apparecchiatura. Lo smaltimento abusivo del prodotto da parte dell'utente comporta l'applicazione delle sanzioni amministrative di cui al D.Lgs. n. 22/1997" (articolo 50 e seguenti del D.Lgs. n. 22/1997).*