

# TELECAMERA DIGITALE CON MODEM INTEGRATO CAMIT

## INTRODUZIONE

Tecnova Systems S.r.l. Vi ringrazia per aver scelto i suoi prodotti ed in particolare CAMIT capace di garantirVi tutta la sicurezza ed affidabilità dei sistemi di videocontrollo attualmente sul mercato; facile da installare CAMIT è adatta a tutti i luoghi in cui si necessita di una video sorveglianza.

CAMIT è una telecamera di ridotte dimensioni a colori studiata per uso interno o esterno se contenuta in custodia stagna.

La telecamera è dotata di modem analogico integrato che permette la connessione diretta alla linea telefonica, rendendo l'installazione rapida e semplice.

Prima di rendere operativo il sistema consigliamo di leggere attentamente questo manuale e di conservarlo per qualsiasi eventualità futura.



## ACCESSORI IN DOTAZIONE

Il kit viene fornito con:

- n°1 Telecamera a colori modello CAMIT.
- n°1 Alimentatore stabilizzato 5Vcc.
- n°1 Staffa supporto.
- n°1 Disco d'installazione del software.
- n°1 Manuale d'uso e installazione.

## DESCRIZIONE E CARATTERISTICHE

CAMIT è una telecamera di ridotte dimensioni a colori studiata per uso interno o esterno se contenuta in custodia stagna, è dotata di modem analogico integrato che permette la connessione diretta alla linea telefonica. Camit permette di monitorare luoghi a notevole distanza attraverso trasmissioni dati su linea telefonica, una particolare funzione integrata VMD Video Motion Detection permette al dispositivo di avvertire movimento di persone di fronte ad essa e di chiamare automaticamente il personal computer.

## NOTE IMPORTANTI

Il sistema di videocontrollo è uno strumento ad alta tecnologia che richiede cura e manutenzione adeguata. Seguendo le istruzioni sotto elencate sarete in grado di mantenere l'apparecchiatura perfettamente operante.

- Scegliere una collocazione adeguata in modo che la telecamera sia protetta da polvere, luce diretta, umidità e vibrazioni.
- Controllare l'operatività del sistema prima di effettuare l'installazione.
- Utilizzare estrema cautela nel maneggiare la telecamera.
- Utilizzare cavi e accessori compatibili con il prodotto.
- Pulire l'apparecchiatura saltuariamente con un panno asciutto e morbido rimuovendo la polvere senza utilizzare alcun prodotto chimico.
- Non tagliare i cavi di connessione tra la telecamera e gli accessori.

## PROCEDURA D'INSTALLAZIONE

Assicurarsi che l'alimentazione dell'apparecchiatura sia scollegata durante l'installazione.

Verificare il corretto funzionamento del sistema prima di passare all'installazione definitiva.

Collegare un cavo video al connettore RCA sul retro della telecamera ed ad un monitor.

Collegare l'alimentazione 5 Vcc alla telecamera, utilizzando l'alimentatore fornito nel kit.

Accendere il monitor.

Verificare l'esistenza dell'immagine nel monitor.

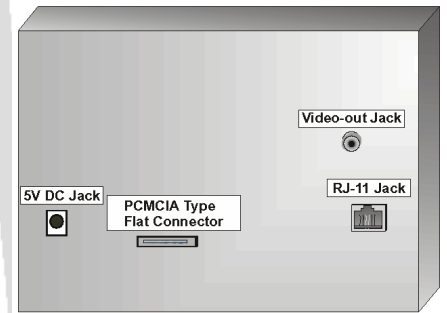
Puntare la telecamera sul soggetto desiderato.

Collegare la linea telefonica alla telecamera utilizzando il cavetto in dotazione.

### **N.B.:**

L'uscita video RCA della telecamera è un segnale video monocromatico 1 Vpp 75 Ohm.

All'interno della griglia di areazione, nella parte sinistra della telecamera, si trova una spia LED di segnalazione; tale spia in condizioni normali dovrà essere di colore verde, accesa e lampeggiante molto velocemente. In caso contrario scollegare l'alimentatore, attendere 15 secondi e ricollegare l'alimentatore; verificare quindi la sequenza di accensione della spia dopo 40 secondi dall'accensione.



## INSTALLAZIONE DEL SOFTWARE

Il personal computer dove verrà installato il software dovrà essere dotato di modem e floppy disk.

Inserire il disco in dotazione nell'unità floppy disk del personal computer.

Eseguire il programma a:/setup.exe.

Avviare dal menù Avvio di Windows il programma CAMIT ONE

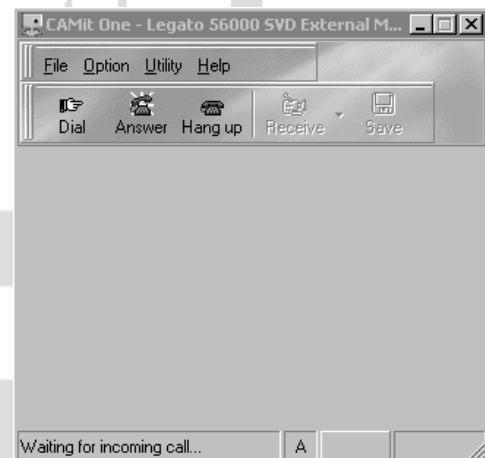


Verrà richiesto di selezionare il modem da utilizzare.

Effettuare la selezione e premere OK.

Il programma verrà avviato e comparirà la seguente finestra

Premere il pulsante Dial, impostare i parametri richiesti ed avviare la chiamata alla telecamera.



Attenzione:

Ad installazione terminata, si consiglia di effettuare una copia backup del disco di installazione.

## DESCRIZIONE DEL MENU

### FILE

EXIT permette di terminare l'esecuzione del programma.

### OPTION

PARAM SETUP: permette di accedere alla funzione rubrica per memorizzare ed impostare i numeri di telefono.

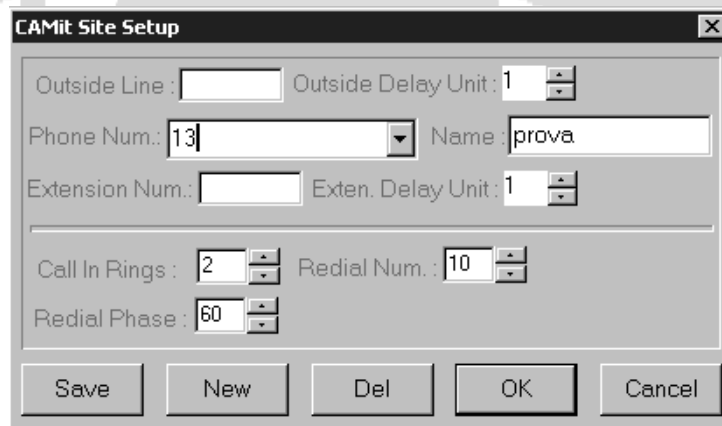
MODEM SELECT: permette di selezionare il modem da utilizzare.

CONFIGURATION: permette di accedere alla finestra di impostazione del modem.

### UTILITY

VIEW IMAGES permette di accedere e visualizzare i file immagine registrati.

**DIAL** inoltra la chiamata alla telecamera.



Outside line: immettere il numero per accedere alla linea telefonica esterna.

Outside Delay Unit: immettere il numero di pause che devono trascorrere prima che venga composto il numero.

Phone Num.: immettere il numero di telefono al quale la telecamera è connessa.

Name: immettere il nome dell'utilizzatore o del luogo della telecamera.

Exten. Num.: immettere il numero di estensione del numero telefonico per accedere ad una linea telefonica attraverso centralini con chiamata passante.

Exten. Delay Unit: immettere il numero di pause che devono trascorrere prima che venga composto il numero di estensione.

Call in Rings: impostare il numero di squilli dopo i quali il computer deve rispondere alle chiamate.

Redial Num: Immettere il numero di tentativi automatici di chiamata.

Redial Phase: Immettere l'intervallo tra un tentativo e l'altro.

**HUNG UP** aggancia la linea, interrompe la comunicazione in corso.

### RECEIVE

RECEIVE IMAGE DATAS: avvia il trasferimento delle immagini.

COMPRESS MODE: permette di selezionare la modalità di trasferimento immagine.

ORIGINAL SIZE 320\*192-C: dimensioni originali 320 per 192 pixel a colori.

ORIGINAL SIZE 320\*192-G dimensioni originali 320 per 192 pixel scala di grigi.

JPEG ORIGINAL SIZE-C compressione jpeg scala di grigi.

JPEG DYNAMIC-C compressione jpeg dinamica scala a colori.

JPEG DYNAMIC-G compressione jpeg dinamica scala di grigi.

SETUP TRIGGER MODE : Programmazione della chiamata per allarme.

DISABLE chiamata disabilitata

EXTERNAL chiamata abilitata innescata dall'ingresso d'attivazione esterno.

INTERNAL chiamata abilitata innescata dalla rilevazione automatica di movimento (video motion detection)

BOTH chiamata abilitata innescata sia EXTERNAL sia INTERNAL.

PASSWORD SETUP: programmazione della password di accesso alla telecamera.

PHONE SETUP: programmazione del numero di telefono della telecamera e del personal computer.

Camit phone number: immettere il numero di telefono a cui è collegata la telecamera.

PC phone number: immettere il numero di telefono a cui è collegato il modem del personal computer.

NAME SETUP: Programmazione del nome identificativo della telecamera.

RING SETUP: Programmazione del numero di squilli dopo i quali la telecamera deve rispondere

CALLBACK SETUP: Funzione di richiamata, impostare il numero di telefono da richiamare, la chiamata corrente verrà interrotta e la telecamera richiamerà immediatamente il numero telefonico impostato.

**SAVE:** permette il salvataggio delle immagini sull'hard disk.

## CARATTERISTICHE TECNICHE

Obiettivo	3,8 mm
Sensore d'immagine	1/4" CCD a colori
Pixel	512 orzi. x 582 vert.
Risoluzione	330 linee TV
Illuminazione minima	2 Lux
Sincronismo	Interno
Uscita Video	1 Vpp 75 Ohm monocromatica RCA
Alimentazione	5 Vcc
Consumo	700 mA
Temperature di esercizio	-10° ~ +50° C
Rivestimento	Plastico
Dimensioni	120 x 61 x 45 mm
Peso	1,5 gr lordi

TECHNOLOGY

## GARANZIA E INFORMAZIONI DI SERVIZIO

Il prodotto è garantito da difetti di produzione o di fabbricazione dei materiali, per un periodo di un anno dalla data di acquisto. Il prodotto deve essere utilizzato solo per lo scopo per cui è stato progettato.

La garanzia non copre i danni causati da utilizzo improprio, danni accidentali non voluti e danni causati da extratensioni o fulmini.

Il prodotto deve essere installato in accordo con le modalità riportate nel presente manuale d'uso ed installazione.

Il prodotto deve essere collegato solo con dispositivi compatibili.

Il prodotto non deve essere manomesso o riparato da personale non autorizzato.

Nessuna eventuale etichetta apposta sull'apparato deve essere manomessa o rimossa.

## IN CASO DI GUASTO

Assicurarsi che l'installazione sia stata eseguita in accordo al manuale d'uso e installazione.

Assicurarsi che l'apparecchio sia realmente guasto prima di rinviarlo all'assistenza tecnica autorizzata, in caso contrario l'apparecchio non sarà ritenuto in garanzia.

In caso di guasto consultare l'assistenza tecnica autorizzata.

Nel caso di invio del prodotto all'assistenza tecnica autorizzata allegare una nota illustrando la natura del difetto e tutto ciò che dimostri la validità della garanzia.

Nel caso di invio del prodotto all'assistenza tecnica autorizzata utilizzare l'imballo originale del prodotto o altro imballo idoneo onde evitare rischio di danni causati dal trasporto.

## TAGLIANDO DI GARANZIA

Tecnova Systems garantisce questo prodotto da difetti di produzione e/o lavorazione per un periodo di anni uno dalla data d'acquisto. Questa garanzia è limitata alla riparazione o sostituzione, a secondo l'opzione del fabbricante, di prodotti trovati difettosi nel periodo sopra citato. Questa garanzia è valida solo se convalidata dal venditore in tutte le sue parti. La responsabilità del fabbricante, distributore, rivenditore, e agente è limitata al prezzo di acquisto all'origine e nessun intervento in garanzia verrà eseguito in relazione ad un uso non corretto e/o installazione in violazione alle istruzioni sopra riportate.

<b>APPARECCHIO :</b>	CAMIT		
<b>MATRICOLA :</b>			
<b>NOME :</b>			
<b>COGNOME :</b>			
<b>CF / PI :</b>			
<b>VIA :</b>		N°	
<b>CAP :</b>			
<b>LOCALITA' :</b>			
<b>CITTA' :</b>			

**DATA DI VENDITA**

\_\_\_/\_\_\_/200\_

**IL RIVENDITORE**

Timbro e firma

<b>TECHNOI</b>	
----------------	--

Assistenza Tecnica Tecnova Systems S.r.l. 0187-606223